

LE VIE DELL'INCLUSIONE  
RIMOZIONE DELLE BARRIERE FISICHE, COGNITIVE E  
SENSORIALI NEL MUSEO CIVICO LUIGI MALLE' DI DRONERO  
ZONA R1 DI P.R.G.C.

TAV  
01

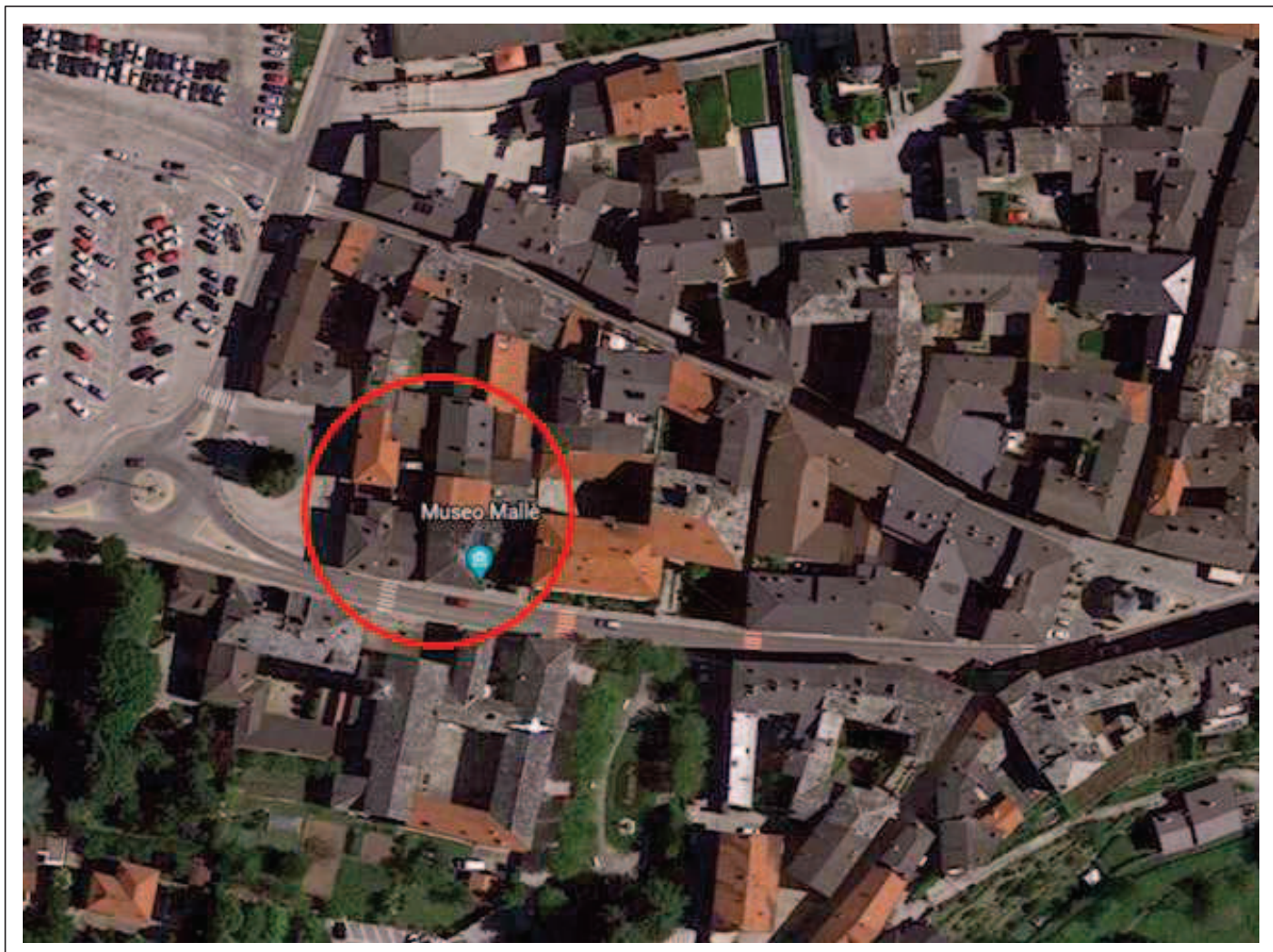
STUDIO DI FATTIBILITA'  
TECNICO-ECONOMICA

IL TECNICO

Luglio 2022

LA PROPRIETA':

Arch. Ugo Mauro  
Studio Baldacci & Mauro Associati  
Cuneo, c.so Solaro, 6 Tel&Fax 0171/631537  
maurogo@libero.it - ugo.mauro@pec.it



## RELAZIONE ILLUSTRATIVA PRELIMINARE

L'Amministrazione comunale, con il progetto "Le vie dell'inclusione" intende intervenire sul fabbricato che ospita il Museo Civico Luigi Mallè, nel Centro Storico di Dronero, con una serie coordinata di interventi volti all'eliminazione delle barriere non solo architettoniche, ma anche cognitive e sensoriali al fine di consentire una fruizione delle sale espositive in piena libertà e in autonomia anche per chi si trovi in condizioni di disagio e/o svantaggio (non vedenti, non udenti, con ridotta mobilità, con disagio cognitivo ...).



Il progetto in sintesi prevede:

- ***Interventi per l'eliminazione degli ostacoli fisici (barriere architettoniche)***
- ***Redazione Piano abbattimento barriere architettoniche (PEBA)***
- ***Interventi sull'immagine architettonica per un'immediata individuazione***
- ***Interventi per l'accessibilità degli spazi ad uso pubblico***
- ***Installazione sistemi automatici di controllo degli ingressi***
- ***Implementazione Piano di Sicurezza e Emergenza***
- ***Segnaletica interna e esterna***
- ***Dispositivi per accessibilità sensoriale e cognitiva***
- ***Implementazione sito web e realizzazione di punto informativo***
- ***Acquisto di arredi e attrezzature.***

Punto focale dell'intervento - come sottolinea il titolo del progetto - è la rimozione di tutte le barriere, fisiche, cognitive e sensoriali che possano in qualche modo ostacolare la fruizione degli spazi museali aperti al pubblico.

Una particolare attenzione sarà dunque posta al superamento dei dislivelli esistenti all'interno dei singoli piani aperti al pubblico, visto che nel corso dei più recenti lavori di ristrutturazione (2005/2006) all'interno del fabbricato è stato inserito un ascensore a norma di Legge che consente di raggiungere - anche con sedia a ruote - i due piani espositivi e il piano interrato (depositi e magazzini). Il terzo piano (Torretta) non viene raggiunto dall'impianto e quindi non è aperto al pubblico ma utilizzato per riunioni e piccoli incontri.

Il progetto prevede anche la redazione e l'approvazione del Piano di abbattimento delle barriere architettoniche (PEBA).

Per quanto riguarda l'immagine architettonica, il progetto prevede la riqualificazione delle facciate di Casa Mallè nel tentativo di recuperare almeno in parte lo splendore dei primi decenni del '900, rendendolo così immediatamente visibile anche agli occhi distratti di un turista di passaggio. L'ingresso e il vano scala saranno anch'essi interessati da interventi puntuali per un loro più decoroso inserimento in ambito museale.

Nella nuova disposizione degli spazi aperti al pubblico il progetto prevede la realizzazione della biglietteria (temporaneamente sistemata al primo piano, allo sbarco dell'ascensore) all'interno del piccolo fabbricato esistente nel vicolo che sarà recuperato e che potrà ospitare anche il Bookshop e postazione internet.

Il piano terreno del piccolo fabbricato sarà privo di barriere, mentre il primo piano (non aperto al pubblico) sarà destinato a deposito/magazzino delle opere d'arte che non hanno ancora trovato posto nelle sale espositive.

I nuovi spazi recuperati saranno completati con l'acquisto degli arredi e delle attrezzature necessarie.

Anche il terzo piano di Casa Mallè (Torretta) sarà interessato da lavori puntuali che dovranno consentire un utilizzo dei locali continuativo, intervenendo con la sostituzione dei grandi serramenti in legno (esposti a sud e a ovest, privi di qualsiasi tipo di oscuramento) con manufatti più performanti e con l'installazione di un piccolo condizionatore per i caldi periodi estivi.

Con l'attuazione di quanto previsto nel progetto il Museo Civico sarà dotato di una nuova segnaletica interna e esterna che favorirà una immediata visualizzazione dei percorsi, mentre le sale espositive saranno arricchite con l'acquisto e l'installazione di dispositivi tattili per l'accessibilità sensoriale.

Nel progetto è poi prevista l'implementazione del sito web del Museo con appositi strumenti dedicati agli utenti con ridotte capacità sensoriali e la creazione di un punto informativo al quale rivolgersi da remoto per informazioni, prenotazioni, pagamenti.

Il Piano di Sicurezza e Emergenza sarà adeguato e implementato, mentre gli ingressi e i flussi dei visitatori saranno monitorati grazie all'installazione di un sistema automatico di controllo.

Come risulta dal Quadro economico che segue, l'importo dei lavori (compresi i costi della Sicurezza non soggetti a ribasso d'asta) ammonta a complessivi €. 240.000,00 che insieme alle Somme a disposizione dell'Amministrazione (€. 160.000,00) determina il costo complessivo dell'intervento in €. 400.000,00.

Il cronoprogramma dell'intervento prevede, dopo le fasi progettuali e le relative approvazioni, l'inizio dei lavori nel mese di giugno 2023 e la loro ultimazione entro il mese di aprile 2024, per un totale di 300 giorni lavorativi.

La chiusura del progetto con la redazione Certificato di Regolare Esecuzione entro il mese di novembre 2024.

Cuneo, 28.07.2022

Arch. Ugo Mauro



**QUADRO ECONOMICO PRELIMINARE**

		%		Importo Euro
<b>A)</b>	<b>LAVORI</b>			
	1	Interventi per l'eliminazione degli ostacoli fisici (barriere architettoniche)	€.	20.500,00
	2	Redazione Piano abbattimento barriere architettoniche (PEBA)	€.	1.500,00
	3	Interventi sull'immagine architettonica per un'immediata individuazione	€.	70.100,00
	4	Interventi per l'accessibilità degli spazi ad uso pubblico	€.	125.700,00
	5	Installazione sistemi automatici di controllo degli ingressi	€.	19.000,00
	6	Implementazione Piano di Sicurezza e Emergenza	€.	3.200,00
		<b>TOTALE A) - LAVORI €.</b>		<b>240.000,00</b>
<b>B)</b>	<b>SOMME A DISPOSIZIONE DELL'AMMINISTRAZIONE PER:</b>			
	7	Iva sui lavori: 10% di €. 240.000,00	10%	€. 24.000,00
	8	Incentivo (art.113 D.Lgs 50/16) inclusi oneri riflessi ...		€. 2.800,00
	9	Spese tecniche e Cassa		€. 52.000,00
	10	Iva su Spese tecniche e Cassa: 22% di €. 52.000,00	22%	€. 11.440,00
	11	Arredi e attrezzature (compr. Iva 22%)		€. 30.500,00
	12	Segnaletica interna e esterna (compr. Iva 22%)		€. 14.640,00
	13	Dispositivi per accessibilità sensoriale e cognitiva (compr. Iva 22%)		€. 19.412,64
	14	Implementazione sito web (compr. Iva 22%)		€. 3.416,00
	15	Realizzazione punto informativo (compr. Iva 22%)		€. 1.464,00
	16	Imprevisti e arrotondamento		€. 327,36
		<b>TOTALE B) - SOMME A DISPOSIZIONE €.</b>		<b>160.000,00</b>
		<b>TOTALE GENERALE DELL'INTERVENTO A) + B) €.</b>		<b>400.000,00</b>

Luglio 2022		 ORDINE DEGLI ARCHITETTI DELLA PROVINCIA DI CUNEO — 337 — DOTT. ARCHITETTO UGO MAURO
-------------	--	--

DOCUMENTAZIONE FOTOGRAFICA




















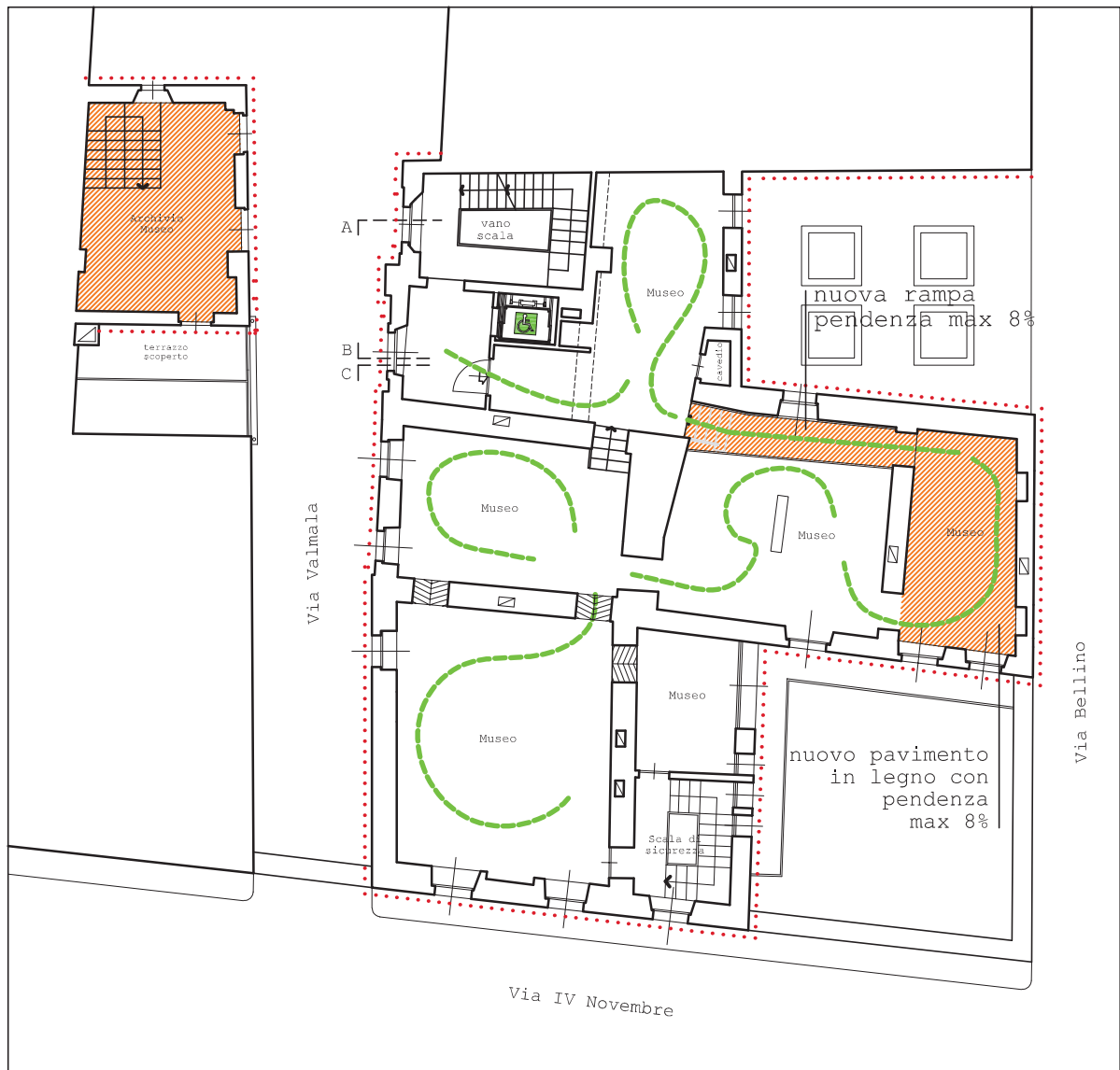
## PIANTA PIANO TERRENO


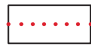



-  percorsi privi di barriere
-  riqualificazione facciate
-  aree di intervento

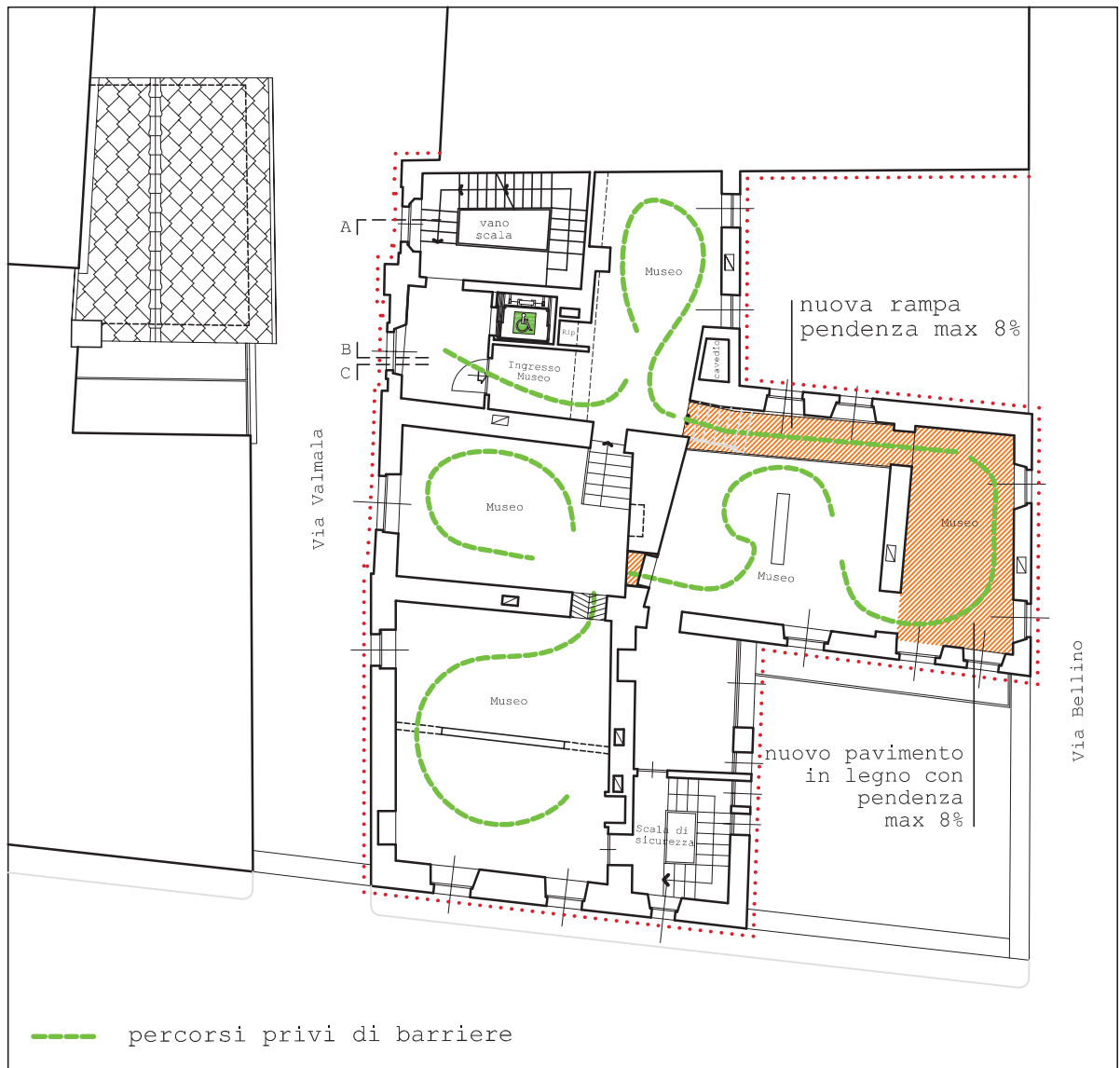



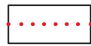

PIANTA PIANO PRIMO



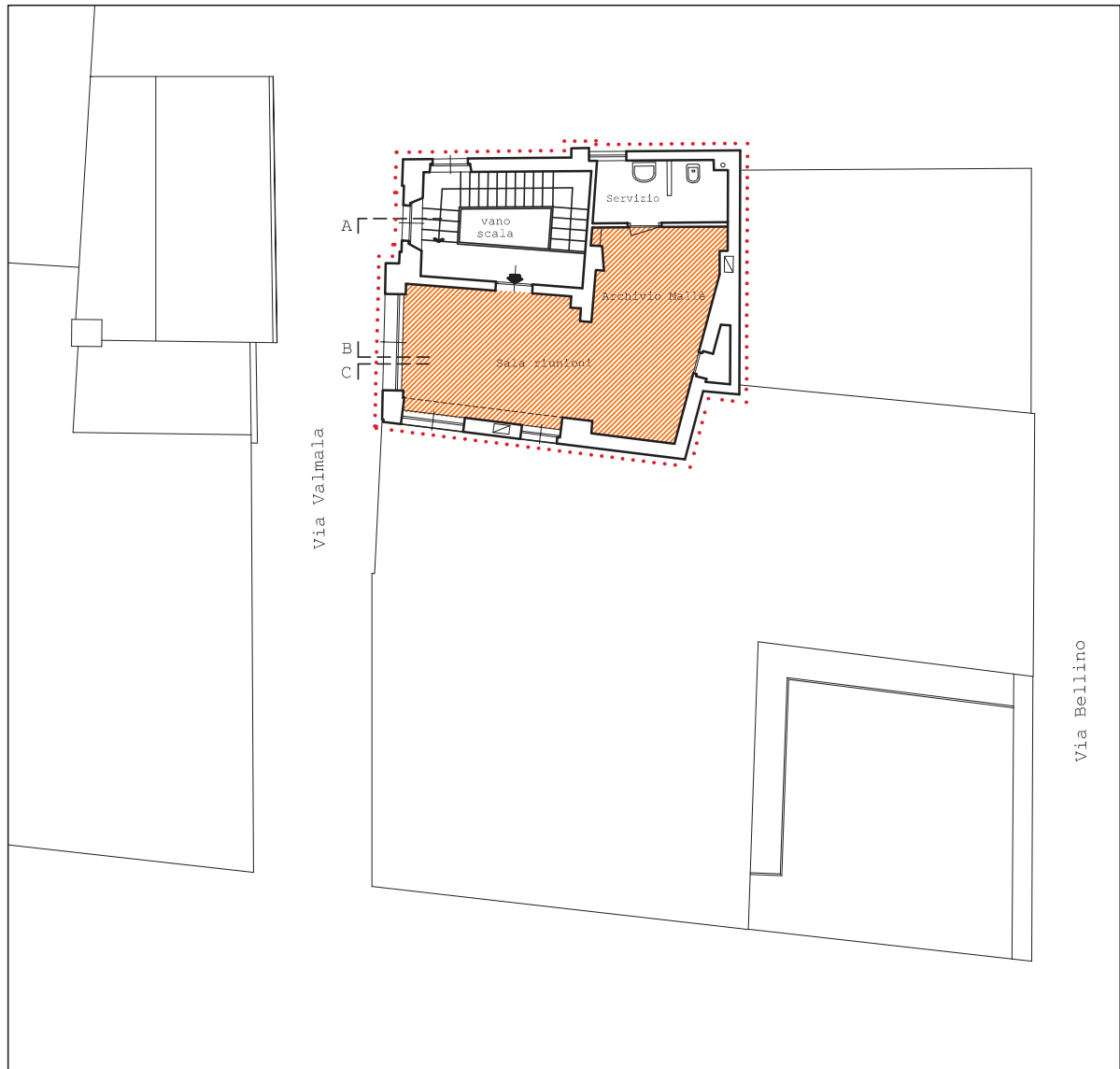
-  percorsi privi di barriere
-  riqualificazione facciate
-  aree di intervento


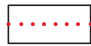

## PIANTA PIANO SECONDO



-  percorsi privi di barriere
-  riqualificazione facciate
-  aree di intervento

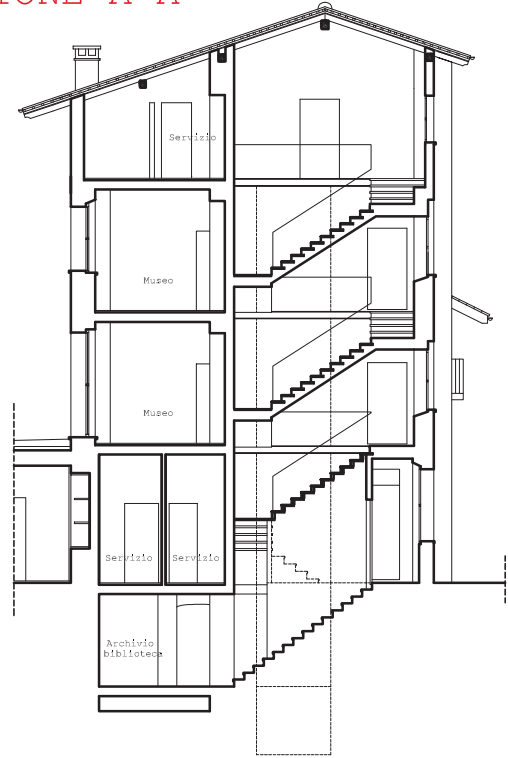
## PIANTA PIANO TORRETTA



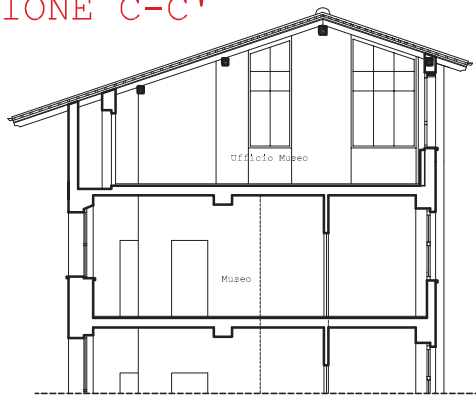
-  percorsi privi di barriere
-  riqualificazione facciate
-  aree di intervento



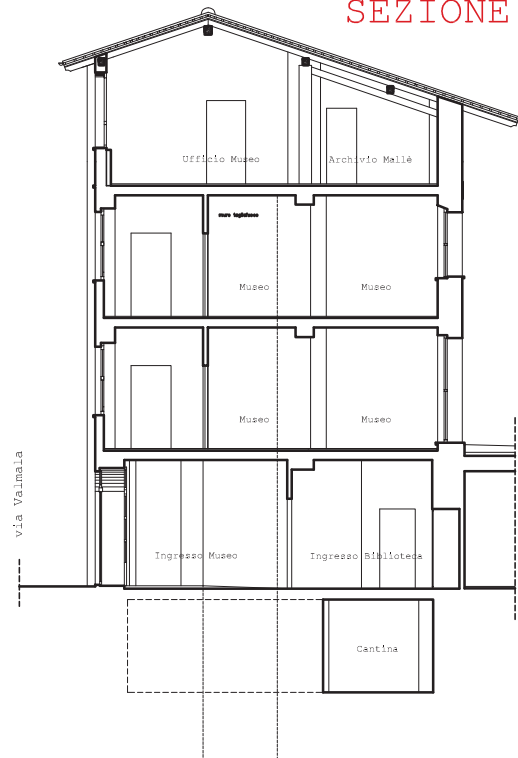
SEZIONE A-A'






SEZIONE C-C'



SEZIONE B-B'



-  percorsi privi di barriere
-  riqualificazione facciate
-  aree di intervento